

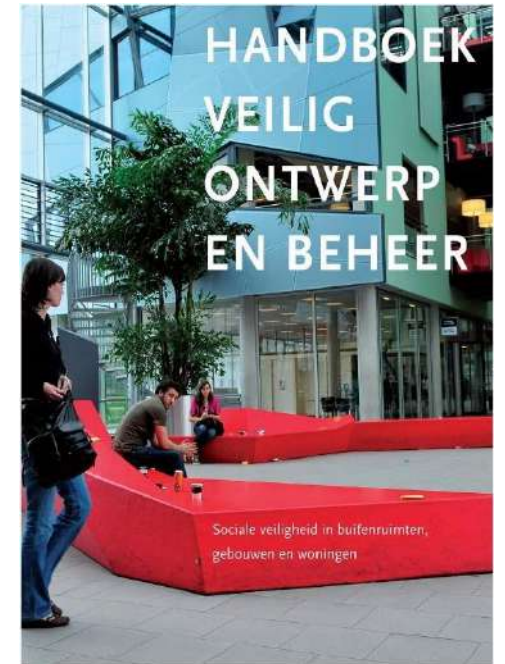
Sociaal Veilig Ontwerpen in de praktijk

Gastcollege Inholland 23 september 2019

Door: Harm Jan Korthals Altes

Docent-onderzoeker bij Saxion Hogeschool Deventer

Eigenaar bureau Crime Free Cities



Even kennismaken....

Werkkringen

- DSP groep
- Ingenieursbureau DHV
- Hogeschool Saxion

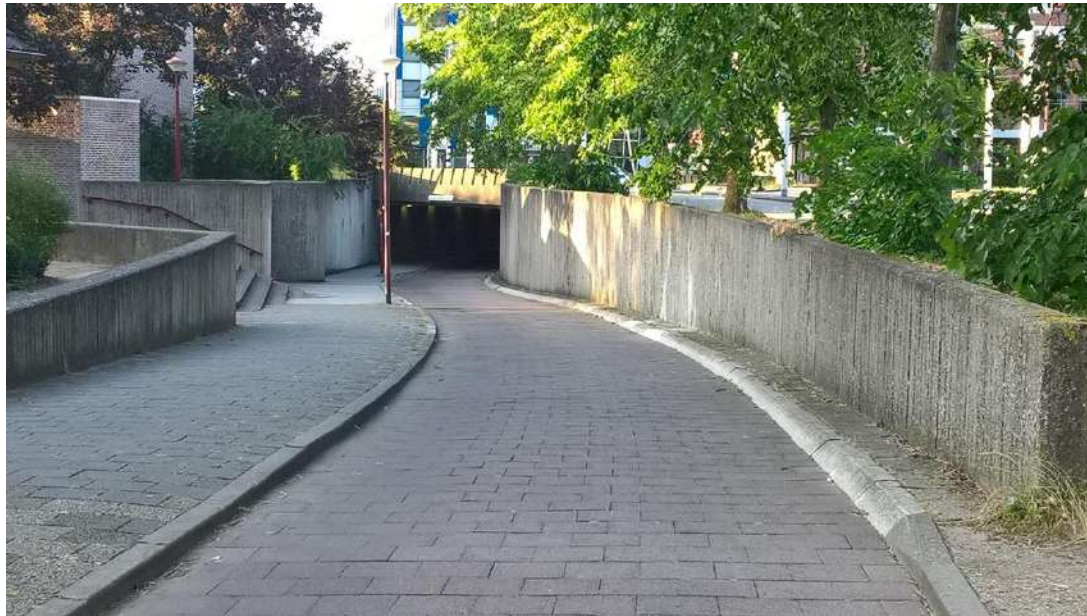
Projecten waarbij ik geadviseerd heb

- Utrecht (NS/gemeente)
- Amsterdam
- Apeldoorn
- Zaanstad
- Zeist
- Heerlen
- Hengelo
- Enschede

Wat kun je vandaag verwachten?

- Verleden zonder en heden mét CPTED: wat is de stand van zaken?
- Hoe gaat een CPTED adviseur te werk?
- Wat zijn de valkuilen in het werk van de CPTED adviseur?
- Wat zijn voorbeelden van actuele CPTED opdrachten?

Fietstunnel Nieuwegein, gebouwd rond 1980,
300 meter lang....









Hoe kon dit??

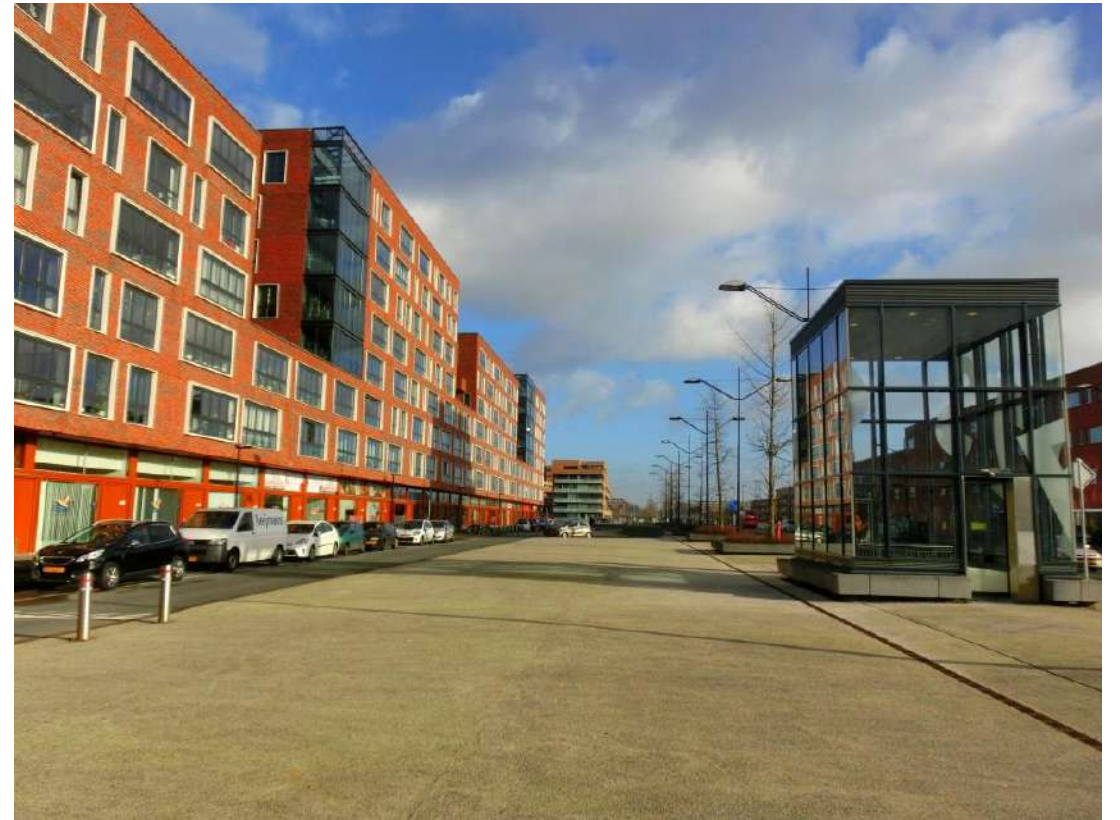
- In jaren 70 hadden verkeerskundigen en civiel ingenieurs het meeste te zeggen over de stedenbouw, niet de architecten en stedenbouwkundigen.
- Er was nog nauwelijks criminaliteit en onveiligheidsgevoel in NL (CPTED moest hier nog uitgevonden worden) -> geen aanleiding om erover na te denken en er in het ontwerp rekening mee te houden.

Hebben ontwerpers en opdrachtgevers geleerd van dingen die misgingen?

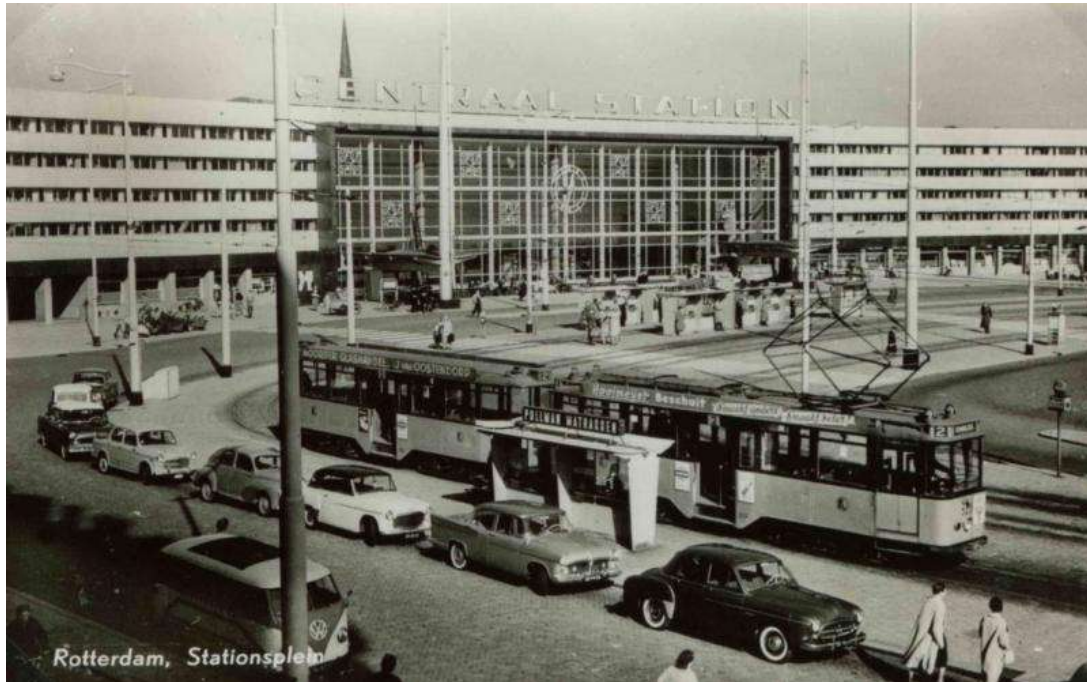


... bijvoorbeeld in de Bijlmermeer, volgens Oscar Newman 'The biggest housing disaster in the world' (< Newman, *Community of Interest*, 1980)

Voorbeeld Bijlmerdreef: sociale controleweer naar het maaiveld teruggebracht



Stations als goed voorbeeld: bijvoorbeeld Rotterdam...



... Arnhem...



... Utrecht.



Metrostations

Den Haag (Grote Marktstraat) en Amsterdam (Noord Zuid lijn)



Analyse nieuwe stationsprojecten

Afgerekend met:

- Nauwe, bedompte ruimten
- Obstakels, rommeligheid
- Moeilijk te vinden perronopgangen
- Somberheid
- Duistere plekken
- Gedateerde materialen

In plaats daarvan:

- Royale en lichte ruimten, veel; glas, transparantie
- Vanzelfsprekende routing
- Prettige, lichte kleuren
- Overal goede verlichting
- Eigentijdse materialen

(Met dank aan het Rijk voor de royale subsidies).

En: zeker ook veiligere fietstunnels



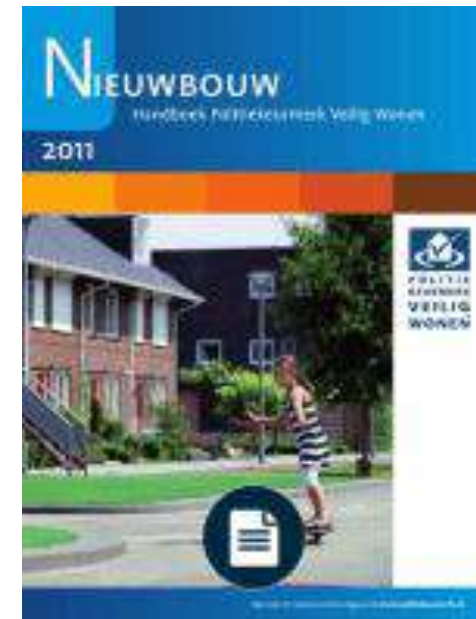
Welk patroon zit er in de aandacht voor CPTED bij ontwerpers en opdrachtgevers?

Hoe sterker de **opdrachtgever** van het bouwwerk tevens bij het **beheer** van het bouwwerk betrokken is, hoe gevoeliger hij is voor het belang van CPTED.

Hoe **meer gespecialiseerd** een **ontwerpbureau** is in het ontwerp van een bepaald type bouwwerk (bijvoorbeeld een station), hoe groter de kans dat hij uit zichzelf aandacht heeft voor het belang van CPTED en er gunstige ontwerpoplossingen voor bedenkt. Het helpt als hij over de hele wereld heeft rondgekeken.

Vooruitgang in de woningbouw uit oogpunt van sociale veiligheid

- Minder grootschalig dan in de jaren 60-70 (wijken met eengezinswoningen zijn 'automatisch' minder anoniem dan flatgebouwen)
- Grotere variatie in architectuur en woningtypen
- Meer aandacht voor kwaliteit en uitstraling
- Veel gemeenten en ontwikkelaars volgen het PKVW



Aandachtsgebieden CPTED adviseur

- Openbare ruimten (o.a. verlichting)
- Schoolgebouwen
- Winkelgebieden
- Speelvoorzieningen
- Wijkgebouwen
- Bedrijventerreinen
- Renovatieprojecten woningbouw
- Parkeervoorzieningen



Hoe gaat een CPTED adviseur te werk?

- Opdracht van eigenaar van de grond of het bouwwerk (nooit van de ontwerper!)
- Liefst tijdig in het proces: concreet genoeg om er iets van te *kunnen* zeggen en abstract genoeg om er nog iets van te *mogen* zeggen
- Deelname aan planteamvergaderingen (directe inbreng) of indirecte inbreng via een rapportage
- Presentatie van de rapportage (het advies) in het planteam of 1:1 aan de architect (hoor en wederhoor)

Uitvoering onderzoek en rapportage

- Bestuderen plantekeningen
- Bestuderen (schouwen) bestaande situatie)
- Analyseren context (wat speelt er allemaal om het project heen)
- Uitvoeren toets a.d.h.v. Handboek VOB, PKVW of andere checklist
- Bedenken van alternatieven voor kwetsbare plekken
- Opstellen rapportage met foto's en kaarten

Wat zijn de valkuilen voor de CPTED adviseur?

- Je boodschap is alleen welkom als hij gunstig is
- De uitkomst van je onderzoek wordt gestuurd door de opdrachtgever (het ligt eigenlijk tevoren al vast wat eruit moet komen)
- Je gaat op de stoel van de architect zitten bij het bedenken van oplossingen
- Je rapport komt te laat om nog invloed te kunnen hebben op de beslissing over het ontwerp
- Je advies wordt maar gedeeltelijk overgenomen, de situatie wordt er niet voldoende veilig door
- Je advies is te uitgebreid en te gedetailleerd, de opdrachtgever kan de hoofd- en bijzaken niet onderscheiden